

Mesures optiques visuelles.

Pointés longitudinaux et transversaux.
Focales et frontales de systèmes optiques.
Rayons de courbure.

Le TP se déroule sur deux séances. Le compte rendu global est à rendre une semaine après la deuxième séance.

Les questions P1 et P2 doivent être préparées avant la séance.

Sommaire

Introduction	16
Conseils pratiques	16
Rappels d'optique paraxiale	17
1 Mesures rapides de focale	17
1.1 Dispositif de mesure	18
1.2 Première étude : Doublet	19
1.3 Application à un objectif vidéo et à une lentille divergente	21
1.4 Pointés longitudinaux. Précautions et incertitudes	22
1.5 Alignement du banc	22
1.6 Analyse de la précision des pointés longitudinaux.	24
1.7 Mesures et incertitudes	26
2 Mesures de rayons de courbure	26
2.1 Principe de la mesure par autocollimation	26
2.2 Précision de pointé	27
2.3 Miroir concave. Mesures et incertitudes	27
2.4 Lentilles plan-convexe	27

Introduction

Ces deux séances de Travaux Pratiques sont une première occasion de mettre en œuvre des principes de l'optique instrumentale et de mesures optiques étudiés en cours en première année, d'apprendre à faire des mesures précises et rigoureuses et d'évaluer soigneusement la précision de ces mesures. Ces mesures permettront de déterminer la distance focale et les frontales avant et arrière de systèmes optiques, ainsi que des rayons de courbure de miroirs ou de dioptries. Le TP se déroule sur deux séances. Au cours des deux séances vous allez mesurer :

- la focale et la position des éléments cardinaux d'un objectif vidéo,
- la focale d'un doublet convergent et d'une lentille divergente,
- le rayon de courbure d'un miroir non aluminé,
- les rayons de courbures des deux dioptries d'un condenseur.

A l'issue de ces deux séances vous serez capables de :

- concevoir le protocole de mesure des grandeurs géométriques d'un système optique,
- choisir les instruments et mettre en œuvre de telles mesures,
- évaluer les incertitudes.

Conseils pratiques

Compte-rendu Un seul compte-rendu rassemblera l'ensemble de vos résultats et de vos remarques. Ce compte-rendu doit avoir l'esprit d'un rapport scientifique fait par un-e ingénieur-e et répondant aux problématiques qui lui sont posées (avec introduction, conclusion, etc...). Répondez bien à toutes les questions du sujet sans pour autant présenter votre compte-rendu comme une simple succession de réponses : vous prendrez soin d'analyser et d'interpréter le plus clairement possible vos observations, en faisant part des difficultés rencontrées le cas échéant. Il est également demandé de ne pas recopier ou paraphraser des paragraphes entiers du sujet (notamment les procédures de réglage) : si besoin, donnez-en simplement les grandes lignes en faisant référence au texte.

Mesures Utiliser correctement les réticules afin d'obtenir les mesures les plus précises possibles, c'est à dire le plus grand nombre de graduations. Toujours noter les conditions de mesures (objectif de viseur utilisé, nombre de graduations, . . .) On donnera systématiquement toutes les **mesures brutes** (nombre de graduations, . . .), puis l'analyse de ces mesures, de façon à permettre de revenir rapidement sur des incohérences et identifier s'il s'agit d'erreurs de calcul ou de mesure.

Incertitudes Il vous est demandé d'évaluer les incertitudes de mesures avec soin, l'annexe *Les incertitudes de mesure en Travaux Pratiques* donne des éléments pour vous y aider.

Rappels d'optique paraxiale

Dans le cadre de l'approximation paraxiale, tout système optique (à l'exception des systèmes afocaux) peut être modélisé par ses plans principaux (objet et image) et ses foyers (objet et image). La distance focale image est $f' = \overline{H'F'}$. Si les milieux de part et d'autre du système ont le même indice, la distance focale objet \overline{HF} est $f = -f'$ ($\frac{f}{n} = -\frac{f'}{n'}$ sinon).

La focale f' détermine la dimension de l'image d'un objet situé à l'infini, c'est à dire $y' = -f \tan(\theta) = f' \tan(\theta')$, où θ est la dimension angulaire d'un objet situé à l'infini et y' la dimension de son image par le système optique étudié comme représenté sur la figure 9.

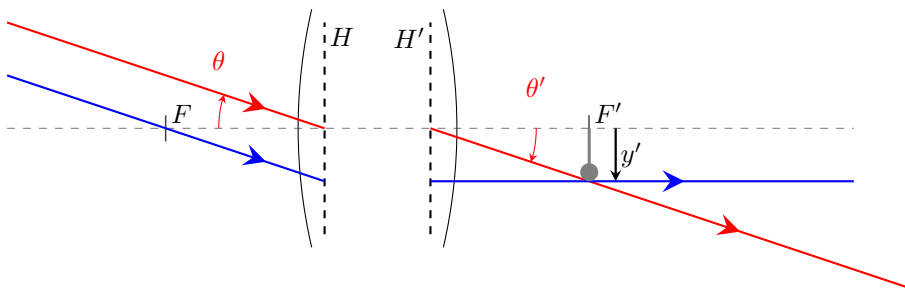


FIGURE 9 – Schéma de la configuration ∞ - Foyer d'un système optique. La taille y' de l'image d'un objet de dimension angulaire θ est $y' = f' \tan(\theta')$

P1 Dans quel cas a-t-on $\theta = \theta'$?

1 Mesures rapides de focale par la mesure de la taille de l'image (pointés transversaux).

Les méthodes de mesures de la focale que nous allons étudier sont très importantes pour un ingénieur-opticien. Il apparaît souvent que la focale réelle d'un système optique acheté dans le commerce diffère de 2 à 5% de la valeur donnée en catalogue ou gravée sur la monture mécanique. Cette différence peut compromettre le bon fonctionnement d'un instrument conçu sans avoir vérifié les valeurs données en catalogue.

La méthode la plus directe pour mesurer une distance focale est donc de mesurer la dimension de l'image d'un objet situé à l'infini et dont on connaît la dimension angulaire. Cette approche est parfois appelée : "méthode $y' / \tan(\theta)$ ".

1.1 Dispositif de mesure

En pratique, une mire graduée, M_c , placée au foyer du collimateur joue le rôle d'objet à l'infini dont la dimension angulaire est connue. La mesure de la dimension angulaire de la mire M_c a été effectuée soigneusement à l'aide d'un goniomètre. Elle est inscrite sur le collimateur en degrés, minutes ($1/60^\circ$) et secondes d'arc ($1/3600^\circ$).

La mesure de la dimension transversale, y' , de l'image de la mire graduée M_c , par le système optique à étudier permet donc d'obtenir simplement la focale d'un système optique. Cette mesure sera réalisée avec précision à l'aide d'un viseur à frontale fixe (c'est-à-dire un microscope).

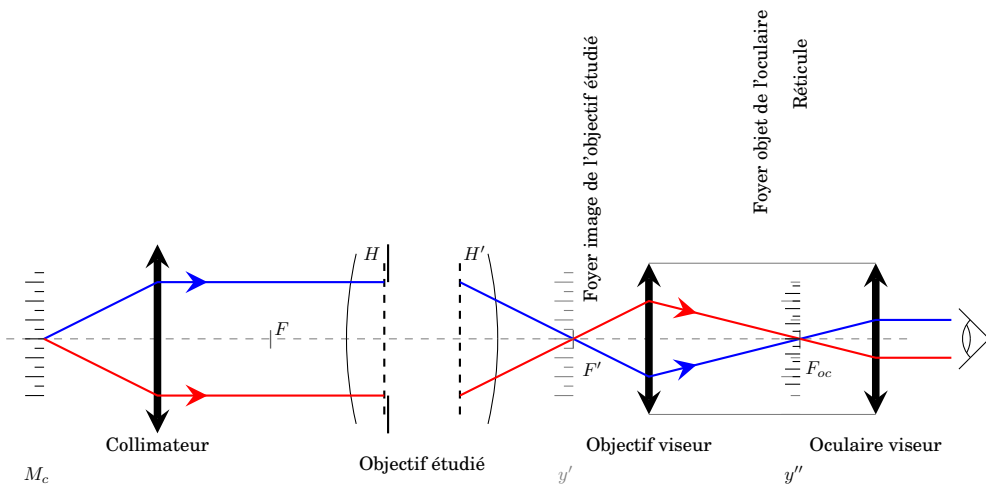


FIGURE 10 – Schéma complet du montage

Deux protocoles sont possibles pour mesurer cette dimension y' :

1. la mesure de la dimension y'' , image de y' par l'objectif de viseur sur le réticule de l'oculaire,
2. la mesure directe de la dimension y' par déplacement transversal du viseur.

P2 Faire un schéma clair du montage sur le document fourni en annexe (et disponible sur le site du LEnsE). Tracer le cheminement d'un faisceau de rayons (au moins 2 rayons donc !) pour un point objet de la mire graduée du collimateur hors d'axe.

1.2 Première étude : Doublet

Alignement du banc et réglage du viseur

La hauteur de l'axe optique est ici fixée par la hauteur du mandrin auto centreur (puisque celui-ci n'est pas réglable). De même, la même position latérale de l'axe est imposée par le collimateur si celui-ci n'est pas réglable.


↪ Placer tous les éléments nécessaires sur le banc en vérifiant attentivement que tous les éléments sont bien centrés, à la hauteur du mandrin et bien alignés.

↪ Prendre soin de placer le doublet convergent dans le bon sens d'utilisation.

↪ Régler l'oculaire à votre vue. Pour cela, dévisser le verre d'œil puis le revisser progressivement jusqu'à voir le réticule net, tout en gardant le deuxième œil ouvert afin d'éviter d'accommoder.

↪ Monter l'objectif de grandissement $\times 2.5$ sur le viseur.

Protocole 1. Mesure de y''

On souhaite donc mesurer l'image agrandie de la mire, y'' , par l'objectif du viseur à l'aide du réticule de l'oculaire (pointé transversal). Le réticule des oculaires de longueur 10 mm est gradué en 1/10^{ème} de millimètre (100 graduations). Dans ce cas, il est nécessaire de déterminer avec précision le grandissement de l'objectif du viseur à l'aide d'une mire objet, graduée elle aussi au 1/10^{ème} de millimètre. 

Étalonnage de l'objectif du viseur

↪ Placer la mire objet, éclairée par la lampe de bureau et observer avec le viseur l'image de cette mire.

1. On ne peut se fier aux valeurs de grandissement données par le constructeur car les longueurs de tubes utilisés pour nos viseurs ne correspondent pas assez précisément aux valeurs standards des tubes de microscopes commerciaux (cf. cours et TP sur le microscope)

↪ Mesurer à l'aide du réticule de l'oculaire la taille de cette image. Pour cela il peut être nécessaire de déplacer le viseur transversalement afin d'aligner une graduation de l'image de la mire étalon avec une graduation du réticule de l'oculaire. Prendre le plus grand nombre de graduations pour diminuer les incertitudes de mesures.

◇ Déduire de cette mesure le grandissement du viseur.

◇ Quelle est l'incertitude de cette mesure si on suppose que la principale source d'incertitude est l'erreur de lecture d'une graduation sur le réticule de l'oculaire?

Mesure de focale et incertitudes

↪ Mesurer la focale du doublet (Clairaut). Répéter plusieurs fois la mesure (une dizaine de mesures). Indiquer l'incertitude de mesure expérimentale. Se référer à l'annexe sur "les incertitudes de mesures en TP".

◇ Quelle est l'incertitude attendue? Est-elle cohérente avec celle mesurée par répétabilité?

Protocole 2 : utilisation de la vis de déplacement transversal

Une autre méthode consiste à mesurer y' directement, par déplacement transversal du viseur (pointé transversal). Une graduation du réticule de l'oculaire sert de repère pour cette mesure. Le déplacement est lu à l'aide du vernier de la vis micrométrique fixé sur le support viseur. Ce vernier est gradué en $2/100$ de millimètre (25 graduations pour 1 tour = 0.5 mm).

↪ Mesurer la focale du doublet (Clairaut) par cette deuxième méthode.

◇ Évaluer les incertitudes sur cette mesure. Comparer les résultats obtenus par les deux méthodes.

Mesure de frontale

↪ Mesurer la frontale arrière du Clairaut ($S'F'$: distance dioptrique de sortie du système- foyer image). Pour cela :

- déposer délicatement quelques poussières de talc sur le sommet de la lentille à l'aide de la pointe d'un crayon,
- placer le viseur dans la position où il image le foyer image du doublet, mettre à zéro le vernier numérique longitudinal,

- déplacer le viseur jusqu'à ce que l'image du talc soit nette,
- la valeur de la focale se lit ainsi directement sur le vernier.

◇ Comparer à sa focale.

Focale et frontale avant

↪ Utiliser l'objectif à étudier dans l'autre sens et mesurer à nouveau la focale (par les 2 méthodes) et la frontale du système optique.

◇ Commenter et faire un schéma du système.

↪ Remplacer l'objectif du viseur par l'objectif de grandissement x6.3.

↪ Mesurer à nouveau la focale du doublet par le premier protocole.

◇ Commenter. Comment choisir l'objectif du viseur ?

1.3 Application à un objectif vidéo et à une lentille divergente

↪ Placer maintenant l'objectif vidéo, dans le sens habituel d'utilisation, dans le mandrin autocentreur.

◇ Expliquer votre choix pour l'objectif du viseur.

↪ Effectuer une mesure précise de la focale de l'objectif vidéo par les deux protocoles.

↪ Mesurer sa frontale arrière.

◇ Comparer à la focale. Où se trouve le plan principal image ?

↪ Utiliser l'objectif dans l'autre sens et mesurer à nouveau la focale (1er protocole) et la frontale du système optique.

◇ Tracer avec soin, à l'échelle, le schéma paraxial de l'objectif étudié (plans principaux, foyers et faces d'entrée et de sortie de l'objectif).

↪ Mesurer enfin par la méthode de votre choix la focale d'une lentille divergente.

◇ Expliquer le choix de l'objectif du viseur, et donner l'incertitude de votre mesure.

1.4 Pointés longitudinaux. Précautions et incertitudes

Les mesures de frontale déjà réalisées ou les mesures de rayons de courbure à venir utilisent différents pointés longitudinaux le long du banc. Pour obtenir des mesures précises, le collimateur, le système optique étudié et le viseur doivent avoir leur axe optique parallèle à l'axe de coulissage du banc de mesure.

1.5 Alignement du banc

Régler précisément un banc d'optique, c'est amener les axes optiques des divers systèmes à être confondus entre eux (ce qui définit l'axe optique du montage) et parallèles à l'axe de coulissage du banc. Vous allez réaliser ce réglage par un alignement laser. Le faisceau d'une petite diode laser rouge va permettre de matérialiser l'axe de coulissage du banc et d'effectuer les positionnements des éléments par autocollimation.

Les étapes de ce réglage rapide sont décrites dans les paragraphes suivants.

Alignement du laser sur l'axe du banc

On dispose d'une diode laser suivi d'un dispositif à deux miroirs plans très astucieux, dit "tabouret optique". Ce dispositif utilise la propriété selon laquelle 2 miroirs sont nécessaires et suffisants pour aligner un faisceau laser sur une droite quelconque. Ce système permet un réglage indépendant de la translation et de la rotation du faisceau dans les deux directions, horizontale et verticale, comme indiqué sur les figures [11](#) et [12](#). Les translations du faisceau sont utilisées pour les réglages du trou à faible distance, les rotations pour les réglages à grande distance.

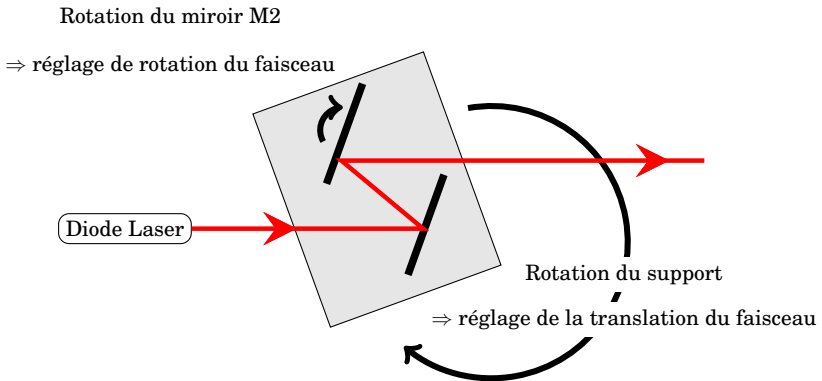


FIGURE 11 – Schéma de principe du "tabouret optique"

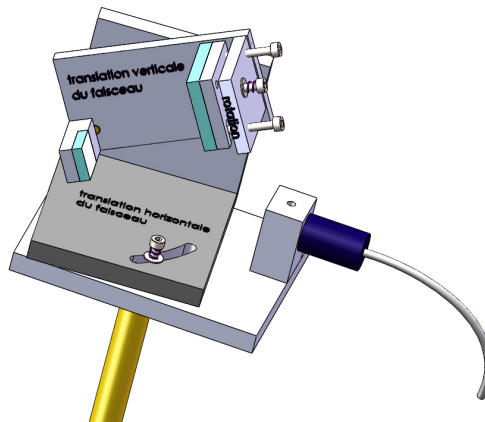


FIGURE 12 – Tabouret optique

- ↪ Aligner le faisceau laser avec l'axe du banc. Pour cela :
- Fixer un trou dans le mandrin auto-centreur (vérifiez que le mandrin est centré sur le banc pour que le trou le soit aussi!) et le déplacer au bout du banc,
 - Régler la rotation du faisceau à l'aide du "tabouret optique" afin que le faisceau laser traverse ce trou,
 - Repérer la position de ce trou à l'aide d'un écran percé d'un trou,
 - Déplacer ce carton perforé à l'autre extrémité du banc (très proche du "tabouret optique"),

- Translater le faisceau laser à l'aide du "tabouret optique" afin que le faisceau laser traverse ce trou,
- Enfin, corriger la rotation du faisceau afin qu'il traverse les deux trous, aux deux extrémités du banc.

Le faisceau laser est alors parfaitement parallèle à l'axe de coulissage du banc et matérialise l'axe optique du montage. Le trou métallique peut être ôté du mandrin.

Réglage des autres éléments

L'écran percé d'un trou permet de visualiser les taches qui résultent des réflexions sur les différents dioptries.

↪ Centrer rapidement le collimateur sur l'axe optique, pour cela s'assurer que l'on a une seule tache. Puis le basculer pour que le dioptrie soit perpendiculaire à l'axe optique (obtention d'une tache centrée).

↪ Orienter très précisément l'objectif à étudier dans le mandrin autocentreur. Attention à ne pas toucher au déplacement transversal du mandrin qui a servi à définir l'axe optique !

↪ Régler rapidement l'orientation du tube du viseur.

1.6 Analyse de la précision des pointés longitudinaux.

- L'axe de l'objectif doit être placé le plus précisément parallèle à l'axe de coulissage (alignement laser).
- La qualité du pointé longitudinal est améliorée en utilisant le phénomène de la parallaxe entre le réticule de l'oculaire et l'image observée.
- Et enfin, la précision des pointés longitudinaux augmente avec l'ouverture effective du montage.

Ce dernier point est dépendant de l'objectif du viseur.

Choix de l'objectif du viseur

L'ouverture numérique objet du viseur utilisé, $ON_v = n \cdot \sin(\alpha_v)$, doit donc être choisie supérieure à l'ouverture numérique image du système optique étudié. Autrement dit, la pupille du montage doit être, si cela est possible, la pupille du système étudié.

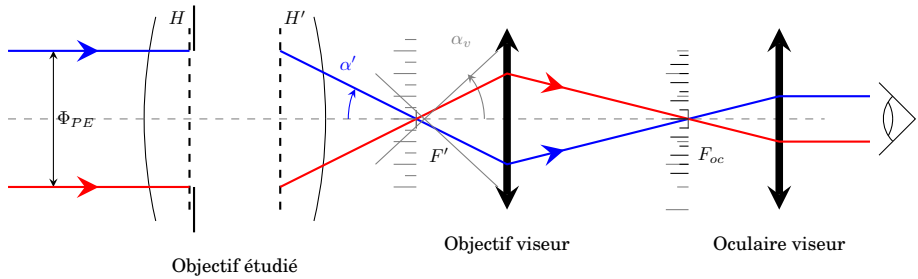


FIGURE 13 – L'ouverture numérique $\sin(\alpha_v)$ de l'objectif du viseur doit être supérieure à celle du système à mesurer.

Pour les objectifs de microscope, l'ouverture numérique objet, $ON = n \cdot \sin(\alpha)$, est gravée sur la monture.

Pour les autres objectifs, photo, vidéo, de projection ou d'agrandisseur, c'est à dire pour tous les systèmes qui sont habituellement utilisés en conjugaison infini-foyer, c'est le nombre d'ouverture, défini par $N = \frac{f'}{\Phi_{PE}}$, du système optique qui est indiqué sur la monture. En vertu de la relation d'Abbe (ou Relation Fondamentale des Systèmes Optiques d'Imagerie) :

$$\sin(\alpha') = \frac{\Phi_{PE}}{2f'} = \frac{1}{2N}$$

◇ Quel objectif de viseur choisissez-vous pour la mesure de la frontale du doublet? Le critère sur l'ouverture numérique est-il le seul à prendre en compte ici?

Analyse en répétabilité

Avec l'objectif de viseur choisi, chaque manipulateur fera un test de précision de pointé sur le foyer F' . Ce test est destiné à comparer la précision estimée et la précision réelle de pointé (qui est propre à chaque expérimentateur).

↪ Effectuer 10 pointés successifs chacun du plan focale image, F' , en défocalisant largement entre chaque pointé. Présenter les résultats avec l'écart type.

↪ Effectuer la même expérience avec un objectif de viseur beaucoup plus fermé et comparer les précisions de pointé.

Analyse théorique

L'incertitude des pointés longitudinaux est due en principe à 3 facteurs :

- la diffraction,
- la profondeur d'accommodation,
- et l'incertitude de lecture.

◇ Calculer la valeur de ces incertitudes et comparer à votre analyse en répétabilité.

1.7 Mesures et incertitudes

↪ Mesurer avec la meilleure précision possible les les frontales du système optique.

◇ Déterminer la précision de mesure de ces valeurs.

2 Mesures de rayons de courbure

2.1 Principe de la mesure par autocollimation

Cette méthode s'applique à la mesure des rayons de courbure de surfaces optiquement polies. Il existe pour un miroir sphérique, deux positions pour lesquelles l'image obtenue par réflexion et l'objet sont confondus : lorsque l'objet est au centre de courbure et lorsque l'objet coïncide avec la surface. La distance entre ces deux positions est égale au rayon de courbure. Pour pointer le sommet et le centre du miroir, on utilise un microscope autocollimateur (ou viseur autocollimateur). Le schéma de ce viseur à réticule éclairé est donné sur la figure [15](#), page [29](#).

Méthode de réglage :

- On règle rapidement le miroir à étudier sur l'axe du banc en utilisant le faisceau de la diode laser d'alignement,
- puis pointer un sommet, ce qui est facile puisque l'on connaît approximativement le plan de visée du viseur autocollimateur (on connaît la distance frontale de l'objectif),
- retirer l'oculaire et translater le viseur en direction du centre en observant attentivement la tache lumineuse que forme, dans la pupille de l'objectif, le faisceau réfléchi.
- En général, plus on s'éloigne du sommet plus la tache s'éloigne du centre de la pupille. On agit alors sur l'orientation du miroir pour maintenir cette tache au centre de la pupille.

- Quand on se trouve au voisinage du centre de courbure, la pupille doit à nouveau être complètement éclairée. On replace l'oculaire et en oscillant autour de cette position, on doit trouver le centre de courbure. On lit l'abscisse du centre.
- Translater le viseur pour viser le sommet correspondant à la direction de l'axe. On lit l'abscisse du sommet.

Remarque Pour vérifier que l'on a bien pointé le sommet et le centre de courbure de la "bonne" face, on peut par exemple souffler de la buée sur l'autre face ; l'image ne doit pas disparaître.

2.2 Précision de pointé

Il s'agit là encore de pointés longitudinaux. La précision des pointés longitudinaux augmente avec l'ouverture effective du montage. L'ouverture numérique objet du viseur utilisé doit donc être choisie supérieure à l'ouverture numérique du miroir étudié. Autrement dit, dans la mesure du possible, la pupille du montage doit être le miroir.

◇ Expliquer comment choisir l'objectif de microscope du viseur autocollimateur pour obtenir la meilleure précision de pointé longitudinal.

2.3 Miroir concave. Mesures et incertitudes

↪ Mesurer le rayon de courbure du miroir concave placé dans une monture beige et évaluer la précision de cette mesure. Faire une étude de répétabilité.

◇ Comparer à l'erreur de pointé estimée.

2.4 Lentilles plan-convexe

Vous disposez de deux lentilles plan-convexe.

On note B le sommet de la face convexe, A le sommet de la face plane selon le schéma de la figure [14](#).

◇ Pourquoi dans ce cas particulier, la distance BF' c'est à dire la frontale arrière est-elle égale à la focale ?

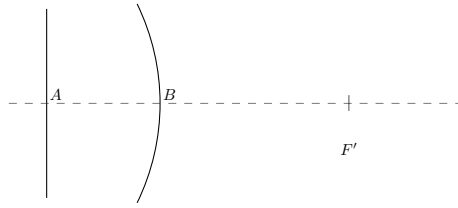


FIGURE 14 – Lentille plan-convexe

↪ Mesurer la focale de chacune des deux lentilles ainsi que les rayons de courbure de leur face convexe. Pour ces mesures, on placera les lentilles côté face convexe vers le viseur.

◇ Justifier le choix des objectifs de microscope pour ces différentes mesures.

◇ Dédurre de vos résultats de mesure la valeur de l'indice du verre en précisant les incertitudes.

↪ En plaçant cette fois les lentilles côté face plane vers le viseur, mesurer la distance AB' où B' est l'image de B par le dioptré plan.

◇ Justifier le choix de l'objectif de microscope.

◇ Dédurre de vos mesures l'épaisseur de chaque lentille en précisant les incertitudes. On pourra comparer les résultats obtenus avec une mesure directe au palmer.

◇ Comparer et analyser les mesures sur les deux lentilles.

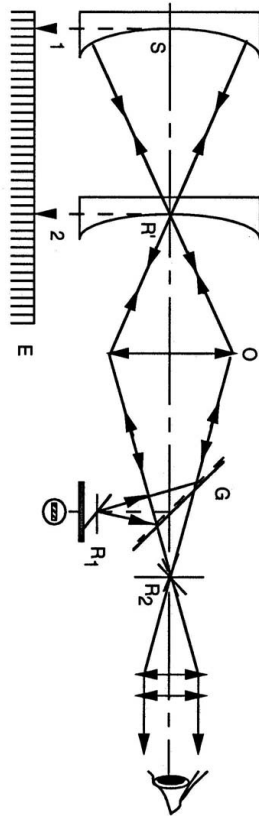


FIGURE 15 – Schéma de principe du viseur autocollimateur

Annexe. Schéma.

